

Øster Hornum andelsmejeri

Skrevet 2006 af Niels Nørgaard Nielsen

Som så ofte, når man skal skrive om afgørende begivenheder i Øster Hornums historie, kan man tage udgangspunkt i lærer Jens Sørensen Marks (1857 – 1926) optegnelser. Om oprettelsen af Øster Hornum Andelsmejeri skrev han:

“I vinteren 1888 begyndtes i Øster Hornum et arbejde for at få dannet et andelsmejeri i Øster Hornum. Der blev holdt møder, og et udvalg dannedes for at se på nogle mejerier, som var rejste i de nærmest foregående år. Udvalget var i Nørre Tranders, hvor der var et lille mejeri, hvis maskiner blev trukket ved hestekraft, og et lille alm. hus rummede det hele. Derfra gik turen til Romdrup, hvor der var et smukt og tidssvarende mejeri, og fra Romdrup til Nøvling, hvor der også nylig var kommen et mejeri i gang. Her traf udvalget sammen med et udvalg fra Ferslev, som rejste i samme ærinde. Der blev så igen arbejdet for mejeriet, og en del medlemmer blev tegnede særlig i Øster Hornum og Volstrup. I de andre byer var tilslutningen kun ringe. Men på samme tid begyndtes et lignende arbejde i Svenstrup, og for at få Volstrup trukket fra Øster Hornum blev der lovet, at mejeriet skulle ligge ved Ridemanns Mølle. Volstrup trak sig nu, ud af Øster Hornum, skønt de havde bundet sig på 10 år, men det ville jo være rent galt at begynde en sammenslutning med en retssag. Da Volstrup havde bundet sig til Svenstrup, og Hornum mejeri dermed var slået i stykker, vedtoges det at lægge mejeriet i Svenstrup.

Nu gik der nogle år. Så blev der dannet en sammenslutning for at bygge et mejeri i Vokslev sogn. Hornum og Molbjerg ville gerne slutte sig til dette, hvis de ville lægge det i Vokslev, men de ville hellere lægge det i Nibe, da de så kunne få Bislev med. Efter en del forhandlinger bestemtes det så at lægge mejeriet i Nibe, og Hornum var på ny sat til vægs.

1891 – 92 begyndtes der på ny, men nu var kun Molbjerg, Øster Hornum, Tranten, Estrup og Hæsum tilbage, og en del af disse byers beboere ville slet ikke være med. Det lykkedes at få tegnet op mod 30 andelshavere, og der blev i foråret 1892 taget fat på at bygge mejeriet. Mejeriet blev færdigt i efteråret 1892.

Den første mejeribestyrer hed Rasmussen. Inden han kom til Hornum var han mejerist på Pandum. Da der var lidt mælk, blev lønnen også meget lidet, og da det tillige kneb ham at holde hus med det lidet, han havde, var han stadig i pengslige forlegenheder. Hans stilling blev derfor mere og mere usikker. Han søgte da en anden plads og fik den i Glud ved Horsens i sommeren 1894. I hans sted antoges Jørgen Jensen Jørgensen, bestyrer på Lystrup mejeri ved Århus. Han tiltrådte pladsen i sommeren 1894 og var her, indtil han i 1905 købte en gård i Rostved i Thorsager sogn.”

Andelsforeningen oprettes

Så meget fortæller én af initiativtagerne, den nærmest allestedsnærværende lærer i Øster Hornum, Jens Sørensen Mark. I april 1892 holdtes som sagt et møde i Øster Hornum samlingshus, hvor der nedsattes et udvalg til at udarbejde et udkast til love for et andelsmejeri. Udvalget, der skulle forberede dannelsen af mejeriet i Øster Hornum, bestod af gårdmand Lars Frændrup, Molbjerg, gårdmand Niels Andersen, Molbjerg, gårdmand Peter Kr. Nielsen, Estrup, gårdmand Lars Buus Lassen, Øster Hornum, gårdmand Laust Kvist, Harrild, gårdmand Peder Thomsen, Simested og altså lærer Mark, Hornum. Sidstnævnte var sikkert med fordi han havde forstand på at føre protokol og regnskab. Det var den funktion han i forvejen havde i Brugsens bestyrelse og i stort set alle andre foreninger i byen. Selv sognerådets regnskaber reviderede han i perioder. Som lærer var han dog også en slags landmand, idet han havde 3 køer i stalden bag skolen.

Til bestyrelsesmødet 24. juni 1892 havde man indkaldt to ansøgere til stillingen som mejerist og, som lærer Mark skriver, valgte man mejerist Rasmussen fra Pandum. Han blev ansat på følgende betingelser:

”Fast løn 600 kr. og en fjerdedel af hvad smørret overstiger topnotering. Desuden belysning og brændsel samt skummetmælk til husholdningen og ½ pægl fløde daglig samt, hvis der laves ost, 100

pund ost om året. Mejeristen skal selv holde sig med pudsekvisitter og folkehold. Regnskabet indtil den ugentlige udbetaling skal mejeristen være forpligtet til at føre. Endvidere skal mejeristen til enhver tid holde mejeriet og alle apparater i mejeriet rent samt selv forestå ind- og udvejningen af mælken. Mejeristen er mejeriets love underkastet og skal i eet og alt arbejde i mejeriets interesse. Mælkekuskene skal være mejeristen behjælpelig ved ind- og udvejningen. Opsigelse fra begge sider kan foregå med 3 måneders opsigelse til 1. juni”.

Mejeriet bygges 1892

I løbet af sommeren 1892 blev mejeriet bygget og de nødvendige maskiner såsom en smøræltemaskine, en centrifuge, et osteapparat og en trykmåler blev indkøbt. Endvidere blev der truffet aftaler om kørsel med mælken, ruter såvel som akkord med kuske, og om leverance af smørdritler, olie og kul. Bestyrelsen tog sig også tid til at beslutte at der ”sælges fløde til småfolk for 9 øre pæglen”.



Brugs, forsamlingshus, fattighus og mejeri

rette et kammer til mejeristen. Bestyrelsen konstituerede sig med Søren Peter Sørensen som formand og lærer Mark som regnskabsfører og kasserer. For at mejeristen kunne klare det nødvendige kontorarbejde anskaffede man et skrivebord og for at kuskene ikke skulle blive alt for våde ved indleveringen af mælken opsatte man en tagrende over perronen ud mod vejen. Så var man klar til at gå i gang med det, det drejede sig om, nemlig mejeridriften!

Henover efteråret og vinteren kom der flere og flere indmeldelser i andelsforeningen og mælkeruterne justeredes jævnlige. Da en del Byrsted-folk repræsenterende 80 køer kom med i foreningen, fik de to ekstra pladser i bestyrelsen og til at køre på Byrsted-ruten anskaffedes en ny vogn med 4 tommer fælg. Den byggede karetmager Hansen. Indretning af en stald til 10 heste blev der også tid og råd til. Der blev truffet bestemmelser om salg af mælk og smør samt opbevaring og bortskaffelse af mælkeaffaldet og gødningen fra stalden. Hen på foråret meddelte mejerist Rasmussen, at han ikke ville fortsætte på de givne betingelser, så stillingen blev opløst ledig. Man må dog være kommet overens om lønnen, for Rasmussen fortsatte endnu et år. At ikke alt var fred og fordragelighed ses af, at mejeriet hyrede en advokat til at føre en sag angående uenighed om mængden af leveret mælk. Andre blev indkaldt til samtale med bestyrelsen for at redegøre for, hvordan det kunne gå til at flødeprocenten i den leverede mælk var ”uregelmæssig”. For at klare sig gennem vinterens snemasser fik man karetmager Hansen til at bygge en slæde¹, ligesom der snart igen blev brug for en ny vogn.

Mejeribestyrer Rasmussen ansattes som mejeribestyrer i 1894

1. maj 1894 afgang Rasmussen som mejeribestyrer og i stedet ansattes Jørgen Jensen Jørgensen fra Lystrup på betingelser, der lignede dem Rasmussen havde. For at lette kontorarbejdet anskaffedes en hektograf. Jævnligt var der klager fra mælkekuske over at mælken ikke er stillet ud til afhentning til tiden og på samme vis klagedes over at mælkekuskene kom for sent med skummetmælken senere på dagen, da de ”holder på vejen og passierer med snakkelystne mennesker i kortere og længere tid, indtil en halv time”. Der klagedes også over at mejeriets vægt ikke stemte overens med en leverandørs, ligesom der indløb en klage over at en leverandør mente sig sat for højt i ko-antal, så udover at sørge for at

¹ Til hver mælkerute hørte en slæde til vinterbrug. Kusken var forpligtet til at sætte slæden i hus om sommeren. Hvis det ikke skete, vankede der bøde på et beløb, der svarede til betalingen for at holde slæden i orden.

købe kul, tørv og lyng til mejeriets drift og få solgt smør og mælk til ordentlige priser havde bestyrelsen nok at se til med hensyn til tvistigheder om stort og småt. Flere sager om for ”tynd” mælk var også oppe at vende. Mere konstruktivt var det, at der anskaffedes et pasteuriseringsapparat til fløden, en ny vægt og et kogeapparat, samt at man købte aktier i for 20 kr. i et ”telefonanlæg til Øster Hornum”. Løbende blev mejeriets vogne udskiftet eller repareret, ligesom stald og øvrige udhuse jævnlige udvidedes og gjordes i stand.

Allerede i 1896 tog man et stort teknisk skridt fremad, idet man anskaffede ”en ny maskine samt en liggende dampkedel i stedet for den nuværende motor og da fabrikant Buas var til stede sluttedes akkord med ham om at opstille en ny kærne og maskine samt en liggende dampkedel, en vandbeholder, et smørapparat samt de fornødne rørledninger”. Samtidig indkøbtes sten og andre materialer til de fornødne byggearbejder i forbindelse med opstillingen af de ny maskiner. I byggeperioden leveredes mælken til andre mejerier. I 1897 fortsatte man udvidelsen, idet der opførtes et ostekammer. For at sikre den leverede mælks kvalitet besluttede bestyrelsen at uddele pjecen ”Mælkens behandling” til samtlige andelshavere, der nu nærmede sig et antal af 94 med i alt 494 køer tilmeldt.

De nævnte maskiner skulle selvfølgelig have tilført energi for at fungere. Til optænding brugtes lyng. Det blev købt lokalt, fx fra heden ud mod Harrild. Som egentlig brændsel blev brugt tørv. De mange tusind skudtørv blev købt fra lodsejere i Hæsum Mose. Som det fineste brændsel brugtes kul, der blev købt i Nibe, Støvring eller Aalborg.

Smørproduktionen blev fra starten solgt til forskellige opkøbere, som regel for et halvt eller helt år ad gangen. For at stå stærkere i salget af smør indmeldtes andelsmejeriet i 1898 i Aalborg amts smørsalgsforening. Samtidig besluttedes det at mejeristen som del af sin løn for næste år skulle have 100 kr., hvis det leverede smør blev blandt den bedste tredjedel af smørforeningens smør. Altså det vi nu om dage kalder resultatløn. Det gik åbenbart ikke så godt med smørrets kvalitet, for senere på året indkaldtes en konsulent til at kigge på smørfremstillingen, da der kom mange klager over kvaliteten. Konsulentens arbejde kan ses af, at der snart investeredes i et nyt ”svaleapparat til fløden” og der rettedes henvendelse til alle leverandører om at forbedre renlighedsforholdene med hensyn til spandene.

Samme år repareredes skorstenen af Thomas Thrysoe (på dagløn); mens Lars Frenderup hentede og bragte stillads og 1000 sten til arbejdets udførelse. Det fik han 6 kr. pr. tur for. De moderne tider viste sig ved at der blev lavet aftale med telefonselskabet om at betale 40 kr. om året for fri brug af telefonen. En forholdsvis stor udvidelse af andelshaverkredsen skete foråret 1900, da 20 leverandører fra Hjeds, Bradsted, Byrsted og Tranten med tilsammen 41 køer meldte sig ind i selskabet. At man havde udblik for samfundet udenfor det helt nære, viste sig ved at man gav 10 kr. til det selskab, der var i gang med at planlægge en jernbane fra Nørager til Svenstrup. Snart efter bevilgede man yderligere 15 kr. til selskabet. Samtidig besluttede man at holde 3 andelsblade på mejeriets regning.

Det ser ud til at man fik styr på smørkvaliteten, for i december 1900 bevilgedes mejeristen 100 kr. i løntillæg, idet smørret var kommet op blandt den bedste tredjedel i smørsalgsforeningen. I 1901 var man atter i gang med byggeri, idet man købte et stykke jord i forbindelse med mejeriet og opførte et større tørvehus til de nu årligt 300.000 indkøbte skudtørv og en beton-beholder til affald. En tilbygning indeholdende et kølerum blev også bygget. Der kom stadig nye leverandører til. I 1902 tilmeldes således et antal fra Veggerby Hede. Man var nu oppe på at have 7 mælkeruter, nemlig en rute til Byrsted, én til Bradsted/Byrsted Hede/Tranten, én til Molbjerg, én til Hæsum, én til ”Østergaard med mere”, én til Volstrup og endelig én til Harrild, Frendrup Hede og Hornum udflyttere. Leverandørerne fra Veggerby Hede skulle selv levere til et nærmere angivet sted, hvor det blev afhentet af mejeriets vogn.

Ny mejeribestyrerbolig i 1903

I 1903 var boligforholdene for mejeristen blevet for trange. Selvom der var indrettet en lille lejlighed på loftet over mejeriet og ad et par omgange bygget flere rum i tilknytning dertil, var forholdene nu blevet sådan, at man på generalforsamlingen i februar 1903 vedtog at bygge et stuehus syd for mejeriet. Under boligen skulle der indrettes ostekælder. Samtidig fik man helt styr på ejerforholdene til grunden hvorpå mejeriet og stuehuset var bygget. Til byggeriet købtes 2500 brændte sten i Annerup, tømmer i Nibe og kalk i Vokslev. Senere indkøbtes 9000 l. classes sten. Enggaard og Otto Dollerup fik til opgave at bygge stuehuset. For at det skulle blive ordentligt byggeri, blev det vedtaget at lægge



Mejeribestyrerboligen anes helt til højre

tagsten i stedet for det oprindeligt planlagte pap på spån og højden sattes til 4 alen til rejsehøjde. 2 kakkellovne, en gruekedel og et komfur skulle der også købes. Det blev overladt til generalforsamlingen at tage stilling til, om der skulle indrettes et badeværelse. Det var heller ikke dengang billigt at bygge, så der måtte lånes 4000 kr. i Nibe Sparekasse. Generalforsamlingen i juli vedtog at indrette et badekammer i ostehuset. Badekammeret blev indrettet og der fremkom senere vedtægter for brugen og for betaling for et bad. Der indlagdes dampbad og styrtebad. Prisen blev 15 øre for voksne, 10 øre for børn over 8 og mindre børn

kunne bade gratis. Det ser altså ud til at Øster Hornum ved den lejlighed fik en offentligt badeanstalt.

Snyd med flødeprocenten

Som før omtalt kunne det ske, at en leverandør skulle til samtale med bestyrelsen om ”uregelmæssigheder” i flødeprocenten. Med andre ord: Der var leverandører, der kom vand i mælken for at få bedre afregning. For at komme sådan et sådanne snydere til livs ansatte man en kontrollør. I adskillige år var det medlem af mejeriets bestyrelse husmand Søren Peter Sørensen (kaldet Søren Amerika), bosiddende lige øst for byen, der havde det hverv. Om ham skriver hans barnebarn, navnebroderen Søren Peter Sørensen:



Søren-Amerika

“Foruden at passe sit lille husmandssted havde Søren også det gøremål at tage vare på. Som indvalgt i mejeriets ledelse havde han til opgave at foretage kontrolprøver af den indleverede mælk. Der boede en mand i byen, lad mig af hensyn til eventuelle efterkommere nøjes med at kalde ham K. R. Han drev et lille landbrug med et par køer foruden lidt andre husdyr. Søren havde som kontrollør på mejeriet længe haft mistanke om at førnævnte K. R. brugte at spæde den leverede mælk op med vand inden han afleverede den på mejeriet, hvilket var i strid med vedtagne lov, og betragtedes som en strafbar og vanærende handling. I samråd med mejeristen besluttede Søren en dag at nu skulle K. R. afsløres, eftersom det var en alvorlig sag at komme vand i mælken.”

K. R. var en forsigtig mand og tog altid den forholdsregel at liste hen til mejeriet om morgenen og kigge ind ad vinduerne for at konstatere om det var den dag at Søren var der for at tage prøve. Hvis ikke gik han så hjem og hældte godt med vand i mælken. Mistanken opstod ved at det umuligt kunne passe at K. R. kunne levere så megen mælk fra de par køer, han havde. En dag enedes mejeristen og Søren om, at næste gang der skulle tages prøver skulle Søren gemme sig så snart han fik øje på at K. R. viste sig ”på udkig”. Denne kom også efter beregningen og kiggede ind ad vinduet, men opdagede intet og gik hjem i god tro. Da K. R. vendte tilbage med mælken med vandet i, så var det Søren, der tog imod ham i døren parat med remedierne i hånden til at kontrollere mælken.”

Sørens mistanke blev hurtigt bekræftet; der var meget vand i mælken. Mejeristen blev tilkaldt og K. R. måtte på stedet vedgå sin brøde og lovede bod og bedring om at det aldrig skulle gentage sig. ”Næste gang det sker er det lige i spjældet med det samme”, bedyrede mejeristen ham. Rygtet om denne tildragelse spredtes hurtigt omkring og fik nogle unge spøgefugle til en aften at gå hen og stoppe en roe ned i K. R.’s vandpumpe. Bagefter gik de så rundt og fortalte, at K. R. havde mistet en ko, endda hans allerbedste malkeko. Den var faldet om og var død, kvalt af en roe i halsen”.

Resultatet af en sådan afsløring kunne være mere formel og regelret som fx denne: ”Nr. 142 skal betale 23 kr. 79 øre som erstatning til mejeriet fordi den søde mælk har indeholdt for få flødeprocent”.

Mejeribestyrelse Kjør ansættes i 1905



Mejeribestyrelse Kjør

1. november 1905 fratrødte mejeribestyrelse Jørgensen. Stillingen blev opløst ledig og der fremkom 57 ansøgere, af hvilke 3 blev kaldt til samtale. Valget som ny mejeribestyrelse faldt på Oluf Kjør fra Hundeleve. Før havde mejeribestyrelsen været aflønnet med en grundløn suppleret med hvad vi kan kalde resultatløse. Aflønningen blev ved ansættelsen af Oluf Kjør helt og holdent afhængig af det producerede, fx fik mejeribestyrelsen "Værdien af 12 pund sødmælk af hver 1000 pund indvejet mælk" suppleret med naturalier fra mejeriet. Endvidere var fri bolig og opvarmning en del af lønnen. Dog skulle det tillades at bestyrelsen holdt sine møder i én af stuerne. Mejeristen skulle som før sørge for at ansætte de nødvendige medhjælpere og i det hele taget sørge for driften og den daglige vedligeholdelse af mejeriet. Som en ny passus i ansættelseskontrakten hed det at "Svir og kortspil på ikke finde sted". Om der rent faktisk havde været sådanne udskjelser i gang på mejeriet vides ikke. Måske var det for at undgå tilstande, som der på et tidspunkt havde været hos genboen Brugsen, er en mulighed.

Nu vi er ved at kigge på tal og priser kunne det nævnes at "Prisen på skummetmælk og kærnemælk sættes til 1 øre pr. pund. Smør sælges mod kontant til ikke-andelshavere til mejeriets salgspris. Fløde sælges til 14 øre pr. pægl. Smør sælges til andelshaverne til 2 øre under salgspris. Løn til regnskabsfører og kasserer sættes til 300 kr. for et år. Løn til revisorer sættes til 40 kr. for et år". Lønnen til mælkekuskene var for de enkelte ruter:

- Volstrup: 725 kr.
- Molbjerg: 1600 kr.
- Hæsum: 800 kr.
- Tranten, Byrsted og Bradsted Hede: 600 kr.
- Byrsted (syd): 1040 kr.
- Byrsted (nord): 1000 kr.
- Østergård: 924 kr.
- Harrild og Frendrup Hede: 575 kr.



Møllen, varehuset, mejeribestyrelserboligen, mejeriet, brugsen, præstegården, kirken og fattighuset 1910

Maskineriet trængte i 1905 igen til en reparation og udskiftning, så "Det vedtages at få dampmaskinen repareret og endvidere at få dampkedelen lagt omkring og få den isoleret. Det vedtages at købe en vandvarmer Standard af P. J. Buaas, Aalborg. Pris 225 kr.", og at indlægge galvaniserede rør i afkølingsrummet. Centrifugen skiftedes snart efter. Smørvægten blev også skiftet, da den ikke vejede nøjagtigt. For at styrke mejerisektoren indmeldtes foreningen i Aalborg Amts Mejeriforening. Et stadigt stridspunkt var, hvorvidt man fortsat skulle afregne efter leveret mælkemængde eller efter flødeprocent. Generalforsamlingen vedtog med et snævert flertal, 48 mod 42, at fortsætte med at afregne efter mælkemængde.

Ny mælkeruter og afregning efter flødeprocent 1909

Mejeriet fik stadig nye leverandører, men i 1909 ønskede en del andelshavere fra Byrsted-området at udtræde af Øster Hornum Andelsmejeri. Hvorfor pågældende ønskede at udtræde af andelsforeningen er ikke klart. Byrsted Mejeri blev først bygget midt i 1920'erne. Generalforsamlingen godkendte udmeldelserne og hver af de udtrådte fik deres indskud udbetalt. Omvendt kom der nu tilmeldinger fra

Guldbæk by, hvor man før udelukkende havde leveret til Svenstrup Mejeri. At der kom ny områder med under mejeriet afspejles i, at man nu var oppe på 12 mælkeruter.

Samme år godkendte generalforsamlingen med 45 stemmer for og 38 imod at gå over til afregning efter flødeprocent i stedet for den gamle beregning efter vægt. Bestyrelsen havde i længere tid arbejdet for dette forslags gennemførelse ved foredrag ved konsulenter og udsendelse af pjecer om det nye systems fordele. Herefter ansattes en lønnet kontrolmand, så man bedre kunne gardere sig mod snyd ved mælkeleverancer. Indtil da havde kontrollen været udført af mejeristen og bestyrelsen.

Vedligeholdelse og nyanskaffelser

Der blev fortløbende fremstillet ny mælkevogne og slæder hos karetmageren og smeden, repareret smørapparat, rensed kedel, kalket og malet vinduer og døre så mejeriet var velfungerende og fremtrådte som en veldrevet virksomhed. Der lagdes fliser i beboelsens gang. Grøften foran mejeriet blev renset op og der lagdes planker, hvor det behøvedes. Den gamle brønd fyldtes op med jord, da man havde fået bedre vandforsyning – der var og er jo nok vand i undergrunden i Øster Hornum til en ordentlig boring. Da det var et problem med den meget fugtige luft i mejeriet, opsattes en træskorsten over mælkekarret, så dampen kunne ledes væk. Ved samme lejlighed blev damprøret ud til badekammeret istandsat og kort tid efter blev en ny centrifuge og andet maskineri indkøbt. Et større indkøb var en kølemaskine (et kulsyreanlæg fra Sabro ved Århus) til 3825 kr. hvortil kom det fornødne murerarbejde og montering af anlægget.

Mejeridrift under 1. verdenskrig

Allerede kort efter udbruddet af 1. verdenskrig bevilgedes mælkekuskene et tillæg på 50 kr. på grund af de kraftigt stigende kornpriser. En indkaldelse til sikringsstyrken af formanden Anders Andersen bevirkede, at man valgte en midlertidig formand, nemlig Jens Kr. Frederiksen. I 1916 sporedes en ængstelse for at smøreksporten ville gå i stå. Kul blev en mangelvare, så man måtte se sig om efter andre energikilder. Til supplement af tørvene vedtog bestyrelsen at ”prøve på at købe noget brændsel i Knud Buus skov i Molbjerg”. Da det kneb med mælkeforsyninger til de større byer, blev mejeriet forspurgt, om man ville levere mælk til Aalborg. Det afslog man, da man mente transporten ville blive for dyr. Senere blødte man dog sin holdning op og i sommeren 1918 gik man med til at sælge skummetmælk til Aalborg.

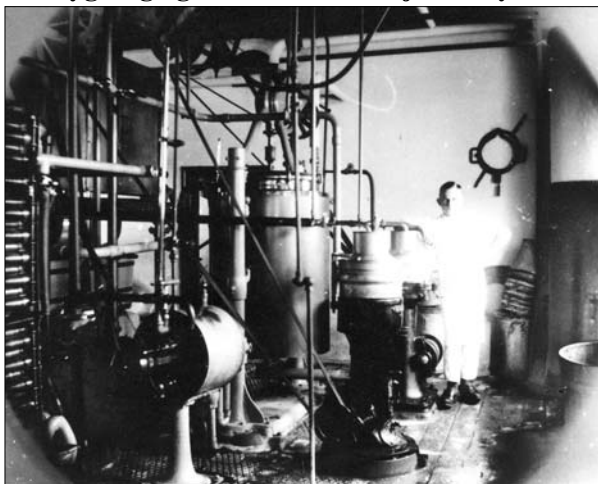
Fra beboerne i Øster Hornum forelå en forespørgsel, om mejeriet ville levere kraft til et elektricitetsværk. Forslaget blev sendt i udvalg og behandledes positivt. Forslaget blev dog aldrig ført ud i virkeligheden. Initiativrige folk havde allerede anlagt et lille vandkraftværk, som fungerede nogle år, indtil der blev ført elektricitet til byen udefra i første halvdel af 1920'erne.

Da kul i slutningen af verdenskrigen var helt umulige at opdrive, var det først og fremmest tørv, der måtte fyres med. De sædvanligt indkøbte 300.000 tørv var nu oppe på 630.000 stk. Det bemærkes at tørvene skulle være sorte eller af mørkebrun kvalitet og godt tørre. Til at opbevare de mange tørv købtes Søren Kvists lade i Estrup for 1350 kr. Den inflation, der var forårsaget af krigen, gjorde at priserne på mælk, smør og fløde steg betragteligt. Det samme gjorde lønninger til såvel mejeribestyrer, mælkekuske og de kuske, der bragte smør til Aalborg. Af aftalen med mejeribestyreren ses i øvrigt at der nu var ansat 2 til 3 medhjælpere på mejeriet. Midt i alle besværlighederne fejrede man mejeriets 25 års jubilæum med en fest. Det er sikkert ved den lejlighed billedet på side 2 er taget.

Efterkrigstiden

Allerede i 1919 begyndte der at komme gang i forhandlingerne om at få elektricitet udefra til at drive en del af mejeriets maskiner. Samme år blev der optaget forhandlinger med Aalborg Mælkekompani om at levere mælk til fremstilling af mælkepulver. Det blev besluttet at sælge 1500 pund skummetmælk daglig til selskabet. Hidtil havde salg af mælk og smør til byens borgere været varetaget af mejeriets ansatte, men nu blev det vedtaget ”at lade skrædder Villadsen få mælke- og smørsalget som sælges i detail for en pris af 150 kr. årligt”.

Ombygning og ansættelse af mejeribestyrer Anders Nørholm



Maskiner i mejeriet ca. 1919

I efteråret 1920 blev det besluttet at indhente tegninger, overslag og tilbud på en større ombygning af mejeriet, der jo nu havde 28 år på bagen og grundlæggende trængte til en renovering. Udover almindelig pladsmangel var det et problem, at den lavloftede skummesal samlede megen damp med følgende råd i træværket. Bestyrelsen besluttede at benytte Mejeriernes Fællesindkøbs planer og tilbud til fremlæggelse for generalforsamlingen 31. januar 1921, hvor det med 85 stemmer for og 52 imod blev vedtaget at sætte den foreslåede ombygning i værk. Straks efter nedsattes et udvalg, der sammen med tømremester Jens Haase skulle udarbejde konditionerne over mejeriets udbygning. Herefter sattes arbejdet i licitation. Mejeriet kom nu til at fremstå som et ”klassisk” dansk mejeri med den forhøjede midterbygning.

Midt i arbejdet ønskede mejeribestyrer Kjær at fratæde til 1. maj. Derfor skulle bestyrelsen også ud at søge efter ny mejeribestyrer. Stillingen blev opslået ledig og der indkom 56 ansøgninger, hvoraf 5 blev indkaldt til samtale. Valgt som ny mejeribestyrer blev mejeribestyrer Anders L. Nørholm fra Åbybro. Lønnen aftales til et fast beløb plus et større tillæg afhængig af produktionens størrelse og kvalitet. At tiderne var ved at være ”normale” igen efter krigen ses af, at der nu igen kunne købes kul og man derfor kunne nøjes med at købe 400.000 tørv. Tørveladen i Estrup havde man snart efter heller ikke brug for mere, så i 1923 solgtes den.

Licitationen over ombygningen blev vundet af murer Søren Thryssø, tømmer Jens Haase og maler Viggo Hovgaard. For murerarbejdet skulle der betales 17.750 kr., for tømmerarbejdet 10.585 kr. og for malerarbejdet 375 kr. Hertil kom at maler Hovgaard også skulle male maskiner og rør for 625 kr. Mejeriet skulle jo gerne se ordentligt ud, når ombygningen var tilendebragt. Nu man var i gang tog man sig også råd til at forny centrifugen. Til finansiering af byggeriet blev der lånt 35.000 kr. i Nibe Sparekasse. Som en detalje kan det nævnes at taksten for et varmt bad blev fastsat til 50 øre pr. gang.



29. oktober 1921 kl. halv fire mødte de håndværkere, som havde udført arbejdet ved ombygningen af mejeriet, hvorefter mejeriet blev afleveret i komplet stand og håndværkerne fik udbetalt deres tilgodehavender. Umiddelbart herefter blev det vedtaget at holde en indvielsesfest i forsamlingshuset i midten af november med taler af to konsulenter. Byggeriet var lidt dyrere end forventet, så lånet i Nibe Sparekasse blev forhøjet til 40.000 kr. Så blev der også råd til at give montør Larsen en erindringsgave som anerkendelse for veludført arbejde ved ombygningen af mejeriet. Allerede i

1923 skulle der dog investeres igen, idet dampkedlen trængte til udskiftning. En investering til 4.100 kr. Da den ny dampkedel var større end den gamle, var man af pladshensyn nødsaget til at nedlægge baderummet. Et nyt blev straks etableret.

Den gamle sag om elektricitet på mejeriet fik på generalforsamlingen i 1925 den foreløbige løsning, at der lagdes elektricitet ind til belysning i mejeriet og i mejeribestyrerboligen på den betingelse at mejeribestyreren betalte for lysforbruget.

Antallet af mælkeruter var nu oppe på ikke mindre end 19, men i 1926 fik leverandørerne fra Byrsted og Østergård lov til at udtræde af Øst Hornum Andelsmejeri, da de oprettede deres eget mejeri.

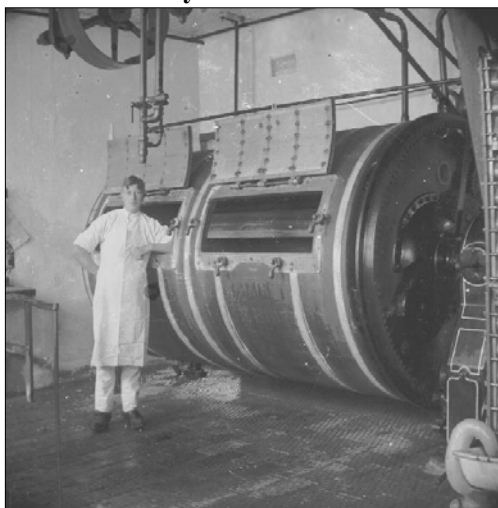
Denne åreladning af leverandører gav anledning til en del omorganisering, praktisk såvel som finansielt, men så vidt det kan ses foregik alt i rimelig fordragelighed.

Krise i 1930'erne

I slutningen af 1920'erne gjorde mejeriet meget for at højne kvaliteten af mælken. Blandt andet blev der holdt oplysende foredrag om forholdsregler i forbindelse med mund- og klovsyge. På samme måde holdt dyrlæge Jensen fra Støvring foredrag om kvægtuberkulose og der dannedes en tuberkulinforening. I 1930 var den gamle dampmaskine blevet for svag til at trække de efterhånden mange nye maskiner, så en ny maskine på 30 HK anskaffedes for 7.500 kr. I forbindelse hermed blev der installeret anordning til opsamling af det varme vand. I det hele taget blev der fra tid til andet foretaget initiativer til mindskelse af energiforbruget. Landbrugskrisen satte sig spor i form af nedsatte priser for det producerede. Således ses et nedslag i priserne i mejeriudsalget på ca. 20 %. Det hele var dog ikke teknik og økonomi, så der blev afholdt en fest 12. september 1932 i anledning af mejeriets 40 års jubilæum. Der blev sendt invitationer ud til andelshaverne, en række forretningsforbindelser, personale, mælkekuske og alle "nulevende garanter fra mejeriets start". Festen blev holdt i forsamlingshuset, hvor pastor Kiilerich holdt foredrag og lærer Thuesen læste op.

Tidens politiske uro forplantede sig ind i andelsselskabet, idet det i oktober 1932 blev besluttet at indtræde i Landbrugernes Sammenslutning (LS) uden dog éntydigt at tilslutte sig det aktuelle krav om "at tvinge kronen ned i forhold til Sterling, sådan at der kan fås 24-25 kroner for 1 pund Sterling". Bestyrelsen vedtog at sende formanden, Vilhelm Schön til LS's møde i Århus 9. november. Et andet udtryk for den økonomiske krise i landbruget var bestyrelsens forslag om deltagelse, sammen med brugsforeningen, at gå med i en forening kaldet "Andelspenge", der ville udstede egne A.P-sedler. Det ser ud til at generalforsamlingen syltede forslaget, der herefter ikke for alvor kom op igen. Et andet tegn på at krisen var en afsætningskrise ses af, at det i foråret 1933 blev besluttet, at andelshaverne selv skulle aftage en del af det producerede smør, nemlig 1 kg smør for hver 500 kg leveret sødmælk. Pligten til at aftage smør blev dog ophævet allerede efter et halvt år, idet smørpriserne igen var steget til et acceptabelt niveau. Et forslag om at kun andelshavere kunne blive ansat som mælkekuske ser ud til snart igen at være glemt. Et andet initiativ, der kom fra Landbrugets erhvervsudvalg, gik ud på at afregne i check pålydende engelsk valuta. Initiativet skulle ses som et forsøg på at hæve den engelske valutas kurs. Generalforsamlingen vedtog forslaget, dog med den eftersætning at var en andelshaver i akut pengehød kunne der udbetales i dansk mønt.

Tekniske fornyelser



Kærneælder i mejeriet

Teknikken udviklede sig stærkt i disse år, hvilket kom til udtryk i, at man begyndte at se på muligheden af at anskaffe en "bilvogn"² til at køre mælk. Det blev dog ikke umiddelbart til noget. Ligeledes gik man i 1935 over til en ny måde at afregne på, nemlig at det ikke længere skulle være flødeprocenten, der var afgørende, men fedtprocenten. For at denne afregningsform kunne fungere, måtte man bygge et laboratorium på mejeriet. Snart efter var det et syrningsanlæg, der stod på ønskesedlen. Et sådant blev anskaffet i 1936 og de 12.000 kr. det kostede, blev optaget som lån i Landbosparekassen i Aalborg. Samme år anskaffede mejeriet den første "bilvogn" til mindst 40 spande og der indlagdes centralvarme i form af et system med damp i radiatorerne i mejeribestyrerboligen. Som sidste store investering det år måtte man udskifte dampkedlen, der var blevet kasseret af tilsynet.

² En "bilvogn" er betegnelsen for en gammel bil, hvor man afmonterer motor og førerhus. I stedet monteres lad og stejrt, så der kan spændes heste for. Senere blev betegnelsen gummivogn brugt om sådan en vogn.

Mælkekuske

Inden de ”moderne tider” helt tog over, kunne det være interessant at se hvad Asta Jørgensen (1926-1994), født og opvokset på ”Vadsholt” i Hæsum, har skrevet om mælkekuskene i sin barndom:

”Mælkekuskene skulle være morgenmænd. Også i vinterhalvårets mørketid. Med tidlige gævter til hestene og eventuel islagning af brodder i deres sko ved glatføre. Hesten skulle ”brøjjes³”, og flagermuslygten være i orden til første del af færd. Måske skulle der fodres og mælken rykkes af egne køer først.

I rigtig slemt vintervejr og føre skiftedes naboerne eller en af deres karle til at følge med mælkevognen eller slæden og hjælpe til med at overvinde besværlighederne for kusk og heste. Som altid opretstående mellem spandene kunne det nok knibe for kuskan at holde varmen, når vinden var kold. Han sås ofte gående i læsiden ved hestene, ludende, med hænderne i lommen og tømme slængt over skulderen eller hesteryggen i regn og blæst. Men i godt og stille vejr kunne til tider høres en tilfreds brummende nynnen eller fløjtehvislen fra samme figur i højheden. En del, mest mindre ejendomme, kunne have ret langt selv at skulle transportere sine mælkespande pr. trillebør. Et par stykker af vore naboer brugte i fællesskab en enspændertrukken ”slææv” til mælkestedet, et af rutens opsamlingssteder. En sådan indretning bestod i sin selvgjorte enkelthed af et aflangt træbræt med høje kanter omkring til 4-5 transportspande, påmonteret stænger og trækudstyr til deres gule ”Musse”.

En nabo fra et fjernt yderdistrikt husker, hvordan han og hans søskende kunne være heldige at få kørelighed med mælkekusken, deres far, til skolen. Så holdt de varmen i hænder og krop ved at stå og holde omkring en spand med endnu lunken morgenmælk i. Ret jævnligt fik mælkekusken kaffe på tilbageturen. Gerne når han havde bud med fra brugsen. Husstanden her var hovedsagelig kunde der. En aflang trækasse med skrånende låg foran eller bag på vognen husede året rundt adskillige brugs- eller købmands-pakker, store som små, sirligt indpakkede i blankt, svagt brunliggult papir med en sejl garnsstrikket forsvarligt bundet omkring på ledder og kanter. Det var før tapens tidsalder. Ordrebogen (her brugsens eksemplar), sort med marieglaserede over kundens navn indenfor, blev sat ved øret af en mejerispand om morgenen. Brugs, købmand og mejeri i Øster Hornum lå tæt opad hinanden, brugsen endda lige over for mejeriet.

Når mælkevognene efterhånden ankom til mejeriet først på formiddagen, gik altid en kommis ud og fik eller tog evt. bøger til hurtig ekspedition på modsatte side (kontant betaling var endnu et ukendt begreb), mens mælken ekspederedes af kusk og mejeristab af ca. et kvarters varighed, alt efter denne og den forsinkede andel af maskineriet måtte i hast lægge til skranken. Præcist skulle alt jo helst gå. Vagtsomme øjne i butikkerne fulgte vognenes færd. Andre ”løskunder” kom i anden række, mens formiddagens mælkevogne fik deres hurtige betjening. Mælkevognskunderne fra oplandet havde nok en ret betydelig andel i såvel brugsens som købmandens omsætning, også en tid efter at traktoren som transportmiddel afløste hestene, indtil bilismen rigtig holdt sit indtog.

Det hændte også, at mælkekusken havde ærinder at besøge derudefra hos os for både slagter, smed, håndkøb, skomager, karetmager osv. selvom førsteretten til vognens kasse tilhørte ost, smør og fløde, bestilt af mejeriets leverandører. Den lille firkantede mejeriseddel blev revet af en ordremappe med påtrykt kundens mejerinummer (vort var nr. 154) og gerne pakket forsvarligt ind i et blad avispapir, lagt sammen i brevstørrelse og stukket i spandelågets hank. Var der mælk nok til tre, måske fire 80’ere (40 kg spande) fra ejendommens ca. 8 køer (ejendomme med færre stk. af antallet nøjedes med 60’ere) bestod retur mælken af en største del syrnet mælk, en mindre del skummet mælk (futmælk) samt nogle få liter kærnet mælk.

Fra de første ture på ruten var kærnemælken ofte dejligt tyk med små smørklatter i. Fra sidste ture kunne den til gengæld være sørgelig tynd. Tidsintervallerne skiftede imellem de 5-6 mælkeruter til mejeriet, kun én lå fast: Halvøruten som altid første tur med konsummælken. Når en leder af et af

³ Når man nærmede sig vinteren, fik hestene sko på med plads til ”brøjjen”, der er et søm der ligner dem skoen slås fast med, men ”brøjjen” har et fladt hoved, der stikker et par cm ned, og ligner enden på en kraftig skrue-trækker, der blev slået to i hver hov, en i hver side.



Mælkevogn foran Brugsen ca. 1940

byens servicecentre havde fødselsdag, var det en fast skik at holde åbent hus for mælkekuskene i formiddagstimerne, efterhånden som de dukkede op. En festlig, men sikkert også eneste, belønning til dette led i disse tiders servicesystem. I systemets modsatte ende vankede der tiere en kop kaffe hos husstandene på ruten. Nærmere om kaffen: Hvis kuskene ikke i forvejen var blevet varskoet, gik mor Petra ud på trappestenen ved nordenden af stuehuset og svang med Madam Blå ved køretøjets ganske bestemte position på vejen fra engen og op til mælkestedet. Hendes digre person og gebærderne foran den hvide kampe-stensmur var åbenbart let at se for både kusk og heste.

Hvis altså ikke en anden nabo var kommet i forkøbet, blev der hurtigt svunget med pisk eller arm højt i vejret, hestene tog gevaldigt fat og drejede straks i retningen opad til højre, forbi mælkestedet og den der ventende trillebør. Bakken op til "Vodshøj" blev forceret med prusten og iver. For hestene blev der nemlig også serveret, en stor gævt dejligt hø, anbragt i ladens åbnede midterport. Hestene stiledede lukt derhen imod. Yderskagler og hovedtøj blev løsnet, og så blev der snart gumlet, både halvvejs uden- samt inden-dørs.

Brugskaffen blev smagt, tilpas med mutters kovring af sigte- eller hvedemel med ost og hjemmegjort og røget tyndskåret skinke, hentet ned fra sin skorstensplads på loftet, hvor også 50 pundes lærreds-sækken lunede sig. Mælkekusk Anton Thorn fra Guldbæk betegnede engang, mens han gumlede på en aflang kovringsmelmad med sin livret skinke på, den som en "gue hal skip land". Og så blev der kommenteret vejr og vind og byttet nyheder på godt og ondt her og derfra. Samt pulset af fatters bedste 50 styks cigarkasse oppe fra stueklokkens tag nær ved kakkelovnskrogen. Askebæger overflødigt. Skrådåsen tjente som sådant.

Den stærkt skrånende vej nordud til og fra "Vodshøj" gik ca. 40-50 m nede ind i den øst-vestgående alfarvej i kanten af engen med mælkestedet som en trekant, dannet ved disse veje, der fortsatte over engen og forcerede broen over Guldbækken.

En spandfuld (3-4 stk.) trætrillebør med træhjul krævede ned ad bakken tungen aldeles lige i munden for at holde balancen og beholde spande og kostbart indhold på rette plads. Ved af- og pålæsning ikke mindre. Opad bestemte terrænet automatisk farten.

Et hvil eller flere på trillebørens arm, alt efter transportørens kræfter, alder eller træning gav lejlighed til lidt mediteren allehånde angående. Med blikket automatisk hvilende over den i alle årets dage skønne Guldbækkens ådal. Ganske afslappende var transportens sidste etape over gårdspladsens plane flade inden tømning; og afvaskning af jungerne. En fast daglig ceremoni, bestemt til, i hvert fald overvejende udført af det svage køn".

Organisering

Mejeriet havde navnlig op gennem 1930'erne søgt at styrke sin økonomiske stilling ved at deltage i mange forskellige andelsforetagender og foreninger. Mest spektakulær var flirten med LS, men man var også med i andelsforetagender for kulindkøb, maskinkøb og smørsalg, i mejeriforeningen og andre erhvervssammenslutninger. Det kom dog noget bag på andelshaverne, at også undermejeristerne gennem organisering havde tilforhandlet sig lønforhøjelse og mejeristerne en bedre pensionsordning. I den anledning udtalte generalforsamlingen i juli 1937 sin "beklagelse og harme over Fællesorganisationens og mejeriforeningens bestyrelses stilling til de for landbruget vigtige spørgsmål og opfordrer mejeriets bestyrelse til at søge disse bestyrelser fornyet hurtigst muligt". Generalforsamlingen var dog indstillet på at bøje sig for den indgåede overenskomst, hvis over 50 % af mejeriforeningens tilsluttede mejerier gik ind for den. Skulle det komme til strejke ville man forsøge at drive mejeriet ved frivillig hjælp. Da det viste sig at 70 % af mejerierne tilsluttede sig den ny overenskomst, gik luften ud af den ballon. Kort efter meldte mejeriet sig ind i mejeriernes arbejdsgiverforening. Ved næste overens-

komsts indgåelse stemte 43 af generalforsamlingens deltagere ”Nej”, 4 stemte ”Ja” og 2 blankt til forligsmandens mæglingforslag til overenskomst med undermejeristerne. Det fik dog ingen konsekvenser.

Verdenskrig igen

Vognparken forøgedes i september 1939 med to ”bilmælkevogne” og bestyrelsen begyndte at sælge nogle af de gamle vogne med jernbeslåede hjul. Indkøbet medførte, at man begyndte at planlægge en ombygning af staldbygningen og i samme åndedrag at bygge nyt lokale ud mod vejen til mejeriudsalget. Umiddelbart efter nytår 1940 var der for alvor dyrtid igen, så mælkekuskenes fik et årligt tillæg på 100 kr. og der betaltes ekstra for kørsel med kul og smør. Prisen på smørdritler gik også op.

Verdenskrigen bankede for alvor på døren. I første omgang var det Finland det gjaldt, og der bevilgedes tilskud til Finlandshjælpen. At kul igen var svære at opdrive ses af, at mejeriet igen ville købe 500.000 tørv og 300 m³ bøg eller fyr. De mange tørv og det meget brænde havde mejeriet ikke plads til, så man lejede laden ved præstegården for en sæson. Til at fyre med det besværlige brændsel ansattes en ekstra medarbejder. Det var Hans Årup, der fik den bestilling. Om arbejdet fortæller Verner Andersen: ”I mine drengear har jeg kørt mange læs tørv fra præstegårdsladen og over på mejeriet. Det var Hans Årup, der med sin vogn og islændere havde kontrakt på dette arbejde. Når så jeg kom for at få lov at køre med hestene, så gik Hans hen til købmanden og sad og snakkede i et par timer, medens jeg kørte tørv. Ved købmanden var der en snakkebænk. Der var lidt ro over tingene. Hans Årup var for øvrigt også fyrbøder på mejeriet”. I 1941 blev der indkøbt 1.100.000 tørv. Til at aflaste dampmaskinen anskaffedes en 15 HK elektromotor. Anskaffelsen og de nødvendige omforandringer kostede 2.660 kr., men man regnede med at investeringen hurtigt kunne forrente sig ved de heraf følgende mindre udgifter til energi. Himmerlands elektricitetsforsyning og Hornum transformatorstation stod for indlægning af kabler. Selvom dampmaskinen var blevet aflastet skulle der alligevel i 1942 købes 900.000 tørv.

Jubilæumsfest



Jubilæet 1942, her ”bilvogn”



... og her én af de gamle mælkevogne

Selv om der var krig, dyrtid og andre besværligheder lod man det ikke forbigå i tavshed at mejeriet 12. september 1942 kunne fejre sit 50 års jubilæum. Bestyrelsen indbød alle andelshaverne til jubilæumsfest i forsamlingshuset og prisen for deltagelse fastsattes til 21 kr. 160 meldte sig til festen, hvor tillige inviteredes en række forretningsforbindelser, den tidligere mejeribestyrer Oluf Kjær, mejeripersonalet og alle mælkekuske med damer. Festen afholdtes kl. 7 aften med fælles kaffebord.

De sidste krigsår

I forbindelse med en renovering af stalden blev der også en nybygning til mejeriudsalg, som for en betaling af 2 kr. pr. dag skulle bestyres af Katrine Lund. Betalingen blev snart sat op til 75 kr. om måneden. Der blev i perioden gjort et stort arbejde for at bekæmpe kvægtuberkulosen. Der sendtes pjecer ud og på generalforsamlingen i januar 1943 holdt kredsdyrlæge Edvin Jensen foredrag om emnet. Foredraget resulterede i at andelshaverne gik ind for fællesorganisationens treårsplan. Samme forår vedtog man atter at købe over en million tørv og lokalt at købe endnu en ”bilvogn”. Det ser ud til at man på dette tidspunkt stadig kunne købe en vis mængde kul og briketter, idet der afholdes licitation over kørsel med brændslet til mejeriet. De indkøbte mængder kendes dog ikke. I 1944 købte man ikke mindre end 1.200.000 tørv og fyrede som forsøg endvidere med halm en uge for at strække tørv. Halmfyringen gik bedre end forventet, så det blev vedtaget at fortsætte med det. Succesen var så stor at man

afbestilte en del af tørvene. Selvom der var krig, kunne man også tænke på det behagelige. Mejeribestyrelsen fik nemlig installeret toilet og bad i en del af baggangen.

Tværing og hidsigpropper har der altid eksisteret, således og blandt mælkekuskene, hvilket følgende episode viser: ”I anledning af at mælkekusken, som kørte mælkeruten Hornum Sø, kom for sent til mejeriet en dag i august (som så ofte før). Han fik besked på at vente til sidst (efter reglerne). Kusken holdt en kort tid, men kørte så tilbage og afleverede sødmælken til andelshaverne. Nogle af andelshaverne opdagede i tide at det var den søde mælk som kom tilbage og de kørte ned og fik mælken skummet. 5 andelshavere som ikke fik mælken skummet krævede erstatning på i alt 44,03 kr., hvilket beløb blev tilbageholdt af mælkekuskens løn og udbetalt til de skadelidte”.

Stald og tørvehus nedbrændt

Den 18. april 1945 kl. 23¹⁰ var der opstået ild i mejeriets hestestald og tørvehus, som nedbrændte til grunden. Skaden blev takseret til 3.121 kr. for bygningerne og til 2.082 kr. for løsoret. Muremester Anders Jørgensen lavede kort tid efter tegninger til nyt hus til brændsel, stald og vognport. Samme Jørgensen skulle give tilbud på opførelse af bygningerne og søge varedirektoratet om tildeling af de nødvendige byggematerialer. Pandepladerne fra den nedbrændte stald blev solgt og der blev indkøbt en brugt mælkevogn. I løbet af sensommeren blev bygningerne bygget af muremester Jørgensen og tømrer Vinding Andersen. Endnu en mælkevogn blev anskaffet. Denne blev bestilt hos karetmager Kragbæk. Jernet til vognen havde man fra én af de brændte vogne.

Christian Christensen ansat som ny mejeribestyrer



Christian Christensen

I mejeribestyrelsens protokol fra mødet 9. november 1945 blev det lakonisk meddelt: ”Da mejeribestyrer Nørholm er afdød ved døden siden sidste bestyrelsesmøde, vedtages det at opslå stillingen som mejeribestyrer ledig og indhente tilbud inden 1. december dette år”. Der indkom 105 ansøgninger til stillingen som ny mejeribestyrer, og bestyrelsen vedtog at besøge nogle af ansøgerne i deres hjem. Udfaldet blev, at mejeribestyrer Christian Christensen fra Ormslev énstemmigt blev valgt. Sammen med sin frue blev han indbudt til personlig forhandling med bestyrelsen.

Det kan nævnes, at på samme tid fik Kristine Andersen hævet betalingen for at passe mejeriudsalget til 3 kr. pr. dag og at på samme tid forlød det, at dyrlæge Birger Andersen ville flytte til byen for at oprette en praksis. Han blev lovet at kunne foretage 90 % af prøverne i mejerikredsen i 2 år. Imidlertid valgte dyrlægen alligevel ikke at bosætte sig i Øster Hornum. Dermed fraskrev bestyrelsen sig den indgåede aftale. Dette tog dyrlægen fortrydeligt op og anlagde sag, som endte efter en landsretsdømme med at mejeriet måtte betale ham en erstatning på 2000 kr. og 500 kr. i omkostninger. Generalforsamlingen nægtede, at man havde gjort noget forkert og vedtog med 30 stemmer mod 6 at appellere dommen til højesteret. Efter samråd med højesteretssagfører Jacobi valgte man snart efter at frafalde anken.

Mejeriet indfører mere ny teknik

I 1947 var brændselssituationen blevet en helt andet. På den baggrund besluttedes at undersøge muligheden af at købe et oliefyrringsanlæg. Fortsat lejede man dog præstegårdsladen til opmagasinering af de over 500.000 indkøbte tørv. Samtidig indgik man samarbejdsaftale med caseinfabrikken i Svenstrup. Efter en del debat blev det vedtaget at købe en lastbil til at køre de længste mælkeruter. Her kan bemærkes at på dette tidspunkt blev der årligt indvejet ca. 3,8 millioner kg mælk og at regnskabet balancerede med ca. 1,3 millioner kr. En nyskabelse var det, da mejeriet i 1949 begyndte med kartoffelkogning for andelshaverne. Kogningen skete på et anlæg, hvor damp gennem jernrør med huller i blev ledt gennem en vognfuld kartofler. De kogte kartofler blev herefter brugt til svinefoder. Af andre nyskaffelser kan nævnes, at i forbindelse med fornyelse af køleanlægget anskaffedes et køleapparat til konsummælken og et flaskeaftapningsapparat. Antallet af mælkeruter der nu blev kørt i bil var nu steget til tre, nemlig ruterne til Hæsum, Guldbæk og Godthåb/Volstrup. De øvrige ruter kørtes stadig med hestevogn. Det føromtalt oliefyrringsanlæg blev nu købt og en olietank blev nedgravet efter godkendelse fra amtsvejsinspektøren.

Strandede udbygningsplaner

Moderniseringerne og udbygningen fortsatte, idet der satsedes mere på osteproduktionen og der blev bygget nyt ostelager. Vognparken blev fornyet løbende, der installeredes toiletrum med kloset for personalet og mejeribestyrerboligen blev ombygget og moderniseret. Ombygningen tog tømrer Carl Haase sig af for en pris af godt og vel 10.000 kr. Det blev vedtaget at tegne andele i mælkekondenseringsfabrikken Akafa i Svenstrup. I 1951 begyndte bestyrelsen at undersøge mulighederne for en udvidelse af mejeriet. Der blev taget på tur rundt for at se på andre mejerier, og man søgte råd hos en arkitekt, der lavede en skitse og et overslag lydende på 115.000 kr. Samtidig blev der forhandlet om køb af mere jord til en eventuel udvidelse. På generalforsamlingen blev bestyrelsens forslag om udvidelse stemt ned med 56 stemmer mod 21. Denne beslutning kom bestyrelsen noget på tværs, da de indkøbte maskiner fyldte godt op på den efterhånden trange plads.

Mejeriets bestyrelse lod sig dog ikke sådan sætte på plads, så der blev arbejdet videre med tanken om modernisering og udbygning. I januar 1952 købte man den nødvendige jord nordøst for mejeriet for i alt 2.625 kr. På generalforsamlingen i juni 1952 lød der en del kritik af, at ombygningen af bestyrerboligen var blevet dyrere end det oprindelige forslag. Da bestyrelsen så herefter igen fremkom med forslag til ombygning og udbygning af mejeriet gik det helt galt. Der udspandt sig en heftig diskussion for og imod forslaget, der til sidst kom til skriftlig afstemning, hvor det faldt med 86 stemmer imod og 48 stemmer for, mens 16 var blanke. Dog kunne generalforsamlingen gå med til at der blev optaget et lån på 3.500 kr. til reparation af perronen og anskaffelse af de nødvendige maskiner til at kunne levere mælk til Akafa i Svenstrup. Snart efter standsede mejeriet produktionen af casein og ost for at kunne levere de daglige 4.000 pund mælk til Akafa. Midlertidigt blev mælken hentet i tankvogn til Akafa, mens de nødvendige maskiner til selv at behandle mælken blev anskaffet så hurtigt som muligt og de nødvendige bygningsmæssige ændringer blev foretaget. Samtidig blev Kristine Andersens løn for at passe mejeriuasalget forhøjet fra 3 til 4 kr. daglig. Året efter opsagde hun stillingen, som i stedet blev besat af Anna Poulsen fra Molbjerg. Hvert år bevilgede bestyrelsen 50 kr. til mejeribestyrerens hustru Karen. Det skal nok ses som en påskønnelse for kaffe, servering og cigarer til bestyrelsesmøderne, som holdtes i mejeribestyrerboligen.

Kartoffelkoge anlæg



*Til venstre ses selve kartoffelkogeriet.
Herover ses aflæsning.*

Siden 1949 havde det været muligt at få kogt kartofler til foderbrug på mejeriet. Kogningen skete på et anlæg, hvor damp gennem jernrør med huller i blev ledt gennem en vognfuld kartofler. I 1954 ønskede bestyrelsen at anskaffe et egentligt kartoffelkogeriet. Der blev købt en strimmel jord af naboen barber Stenild Andersen og der indkøbtes et kartoffelkoge anlæg. Den samlede investering var på ca. 30.000 kr. Anlægget blev stillet op i det nordøstligste hjørne af mejeriets grund, så der blev plads til kørsel udenom. Den endelige pris blev 40.000 kr. Prisen for kogning af kartofler blev sat til 1,25 kr. pr. tønde. Anlægget må være benyttet flittigt, for i 1957 investeredes i en automatisk kartoffeltransportør. I 1969 var der ikke længere brug for anlægget og det blev afmonteret og solgt.

Lockout

For første gang i sin historie blev mejeriet inddraget i en egentlig faglig kamp, idet der fra 16. april 1955 blev erklæret lockout og mejeriets drift blev indstillet fra arbejdstid ophør. Samtidig stoppede salget fra mejeriets butik. Familier med børn blev opfordret til at købe mælk hos producenterne. Hvor længe konflikten varede vides ikke.

Tanker om udvidelse og modernisering



Mejeriet set fra luften 1955



Mejeriet set fra gaden ca. 1960

Planerne om udvidelse og modernisering af mejeriet var lagt død på generalforsamlingen i 1952, men kom nu atter til udtryk i 1958, hvor en generalforsamlingsdeltager gjorde opmærksom på, at der for tiden udførtes et stort arbejde landet over med at gøre mejerierne større. Han mente at bestyrelsen burde have opmærksomheden henvendt på, om Øster Hornum mejeri med den ret store mælkemængde, kunne få endnu mere mælk ved en rationalisering. En anden gjorde gældende, at mejeriets maskiner var gode og moderne, men at mejeriet var gammeldags. Så var bolden givet op til ny overvejelser om modernisering.



Fra venstre mejeristerne Nørgaard, Nielsen, Tage, Lund og mejeribestyrelsesleder Christian Christensen

Foreløbig drev man dog mejeriet videre i de vante rammer, og købte kun det nødvendige maskineri til almindelig vedligeholdelse. Fx fik man af justervæsenet kasseret sødmælksvægten og en ny måtte købes for godt 8.000 kr.

Snart efter var det mejeriets oliefyr, der stod til udskiftning. Det kostede 8.500 kr., men man var så heldige at få det gamle solgt til Vester Hassing mejeri for 1.000 kr.

Tanker om en gennemgribende modernisering af mejeriet var dog langt fra gravlagte. Således måtte bestyrelsen i foråret 1960 konstatere flere alvorlige mangler ved mejeriet og i stedet for at diskutere diverse større reparationer fik man fat i tegningerne til det nye mejeri i Nørager, og det blev besluttet at tage til Nørager for at se mejeriet i drift. Generalforsamlingen gav bestyrelsen grønt lys til at arbejde videre med planerne om at bygge et nyt mejeri. På forespørgsel til Amtet fik man i foråret 1961 tilladelse til at opføre et nyt mejeris frontmur ud mod vejen på samme sted som den gamle. En forespørgsel til Nibe og Byrsted mejerier om eventuelt at gå sammen om at bygge et nyt mejeri førte ikke til

noget. Der blev købt yderlige knap 1000 m² jord af naboen Jens Peter Mark. Der blev endvidere rettet henvendelse til lokale håndværksmestre om at give tilbud på byggeri. Håndværkernes tilbagemeldinger resulterede i at der opstilledes et overslag på, at det ville koste ca. 800.000 kr. at opføre et nyt mejeri. Det afskrækkede ikke generalforsamlingen, som med 103 stemmer for, 33 imod og 7 blanke godkendte at der blev arbejdet videre og samtidig godkendte, at der blev optaget lån på 600.000 kr.

Leveringsstop

I maj 1961 var det dog helt andre ting, der optog bestyrelsen. Der var nemlig erklæret konflikt. Landbrugsforeningerne havde i protest mod den førte landbrugspolitik erklæret leveringsstop. Denne vedtagelse fulgte bestyrelsen loyalt og opfordrede alle leverandører til kollegialt at stoppe leveringen fra og med 8. maj. Fra samme dag sendtes mejeriets vogne ikke ud. Dog kørte mejeriet den resterende syremælk ud til aftagerne 10. maj. Konflikten kom dog ikke til at var mange dage, da der hurtigt blev indgået forlig mellem regeringen og landbrugets organisationer om forskellige støtteordninger.

Et nyt mejeri blev bygget 1962

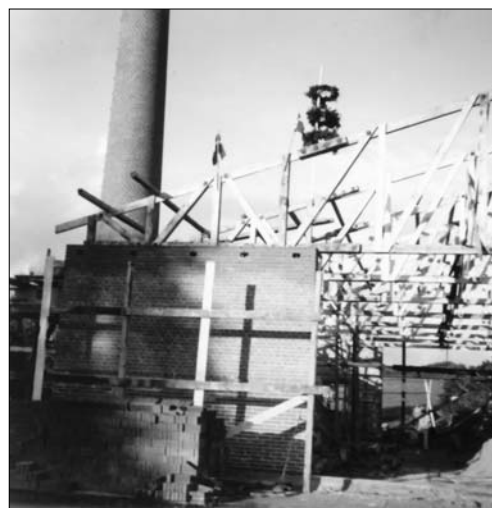


Øster Hornum i begyndelsen af 1950'erne – med det gamle mejeri og den gamle brugs

I løbet af sommeren og efteråret 1962 blev hele det gamle mejeri raget ned og et nyt og moderne blev bygget i dets sted. Kun mejeribestyrelserboligen og kartoffelkogeriet blev stående. I byggeperioden blev mælken behandlet på Akafa i Svenstrup. Byens borgere fik i ombygningsperioden produkterne leveret i udsalgsvogn fra Svenstrup andelsmejeri. For at tilgodese de øgede krav til bilparkeringspladser blev mejeribestyrelserboligens forhave inddraget til formålet og asfalteret.



*Ovenfor: Nyt og gammelt side om side 1962
Til højre: Rejsegilde*



Ud til parkeringspladsen blev indrettet det ny mejeriudsalg. Fra mejeriudsalget kunne der snart efter kun købes mælk i flasker mod som hidtil også i litermål. Andre butikker havde også lyst til at sælge mejeriprodukter. Således søgte Øster Hornum brugs, købmand Engemann og købmand Jørgensen. Ønskerne blev afslået. Dog fortsatte mejeriet med at levere mælk til en mælkehandler i Godthåb. Da byggeriet var færdigt, foreslog bestyrelsen, at man holdt en indvielsesfest, men det blev stemt ned på generalforsamlingen.



Mejeriet og mejeribestyrerboligen ca. 1965

Drift af det ny mejeri



Så sent som i 1964 kørte enkelte stadig med heste

Ligeledes i 1962 blev det gamle system med at mejeriet ejede vogne og slæder til at køre på mælkeruterne definitivt afskaffet, idet de sidste 4 vogne blev solgt. Herefter var det helt og holdent mælkekuskenes egne vogne, der benyttedes. Hvornår traktorer og lastbiler endegyldigt afløste hestene vides ikke, men i 1964 sås i hvert fald stadig en enkelt hestevogn. Bestyrelsens forslag om at mælketransportspandene for fremtiden skulle overgå til andelshavernes ejendom blev forkastet. Dem måtte mejeriet fortsat sørge for både hvad anskaffelse og vedligeholdelse angik.

Ganske vist blev der ikke holdt nogen fest ved indvielsen af det ny mejeri i 1962, men helt glemt festlighederne havde man dog ikke. Da mejerist Lund i 1964 holdt 25 års jubilæum på mejeriet, blev han bevilget en jubilæumsgave på 500 kr. og en ”mindre festlighed”.

Selvom man havde fået et nyt mejeri, var der fortsat løbende udgifter til fornyelsen af maskineriet. Således måtte man i 1964 udskifte smørpakkemaskinen og centrifugen. Igen i 1966 indkøbtes ny centrifuge. Mejeriets kølefaciliteter blev også forbedret.

Sammenslutning med Byrsted mejeri

For andre mejerier gik det knap så godt. Byrsted mejeri havde haft problemer med at et større antal leverandører havde meldt sig ud. Bestyrelsen for Byrsted mejeri så efterhånden ingen mulighed for at fortsætte driften og i november 1967 blev Byrsted og Øster Hornum mejerier sluttet sammen på den måde at driften i Byrsted efterfølgende blev standset, og al forarbejdning skete på Øster Hornum mejeri. Forhandlinger med Nibe mejeri om en lignende sammenslutning endte uden resultat. Medlemskabet af Akafa var der fuld tilslutning til, så leverancer hertil fortsatte som hidtil, nemlig 10 procent af den dagligt indvejede mælk.

Tankbiler

Det gamle system med afhentning af mælken i transportspandene blev opretholdt en tid endnu. Dels blev der kørt med lastbil, dels med gummivogne nu forspændt en traktor i stedet for hestene. Spørgsmålet om eventuelt at gå over til at afhente mælken i tankvogne havde flere gange været oppe at vende i bestyrelsen. Generalforsamlingen i november 1967 vendte dog tommelfingeren nedad, idet 44 stemte for mens 84 stemte imod og 7 stemte blankt. Det fik de 44 til at forlange indkaldt til ekstraordinær generalforsamling om sagen. Generalforsamlingen afholdtes 14. februar 1968 og endte med samme resultat, dog var forskellen mellem for og imod indsnævret en del. På samme generalforsamling berøres for første gang spørgsmålet om Mejeriselskabet Danmark.

Bestyrelsen lod sig dog ikke gå på af at være blevet stemt ned i spørgsmålet om tankvogne to gange, så der blev indkaldt til en ny ekstraordinær generalforsamling 31. maj 1968. Også denne generalforsamling vendte tommelfingeren nedad!



Sidste afhentning af mælk i transportspande

Allerede på generalforsamlingen i november 1968 fremsattes forslaget om anskaffelse af tankbiler igen, og denne gang blev forslaget vedtaget med 78 stemmer for, 44 imod og 4 blanke. Den ivrigste fortaler for anskaffelsen af tankvogne, formanden gennem næsten 25 år, Niels Buus, blev herefter ikke genvalgt til bestyrelsen.

Snart efter tog bestyrelsen på tur til blandt andet Nørager mejeri for at se hvordan man her har indrettet sig med tankbiler og dertil hørende udstyr og installationer. Snart efter indkøbtes der tre tankvogne og det dertil hørende udstyr såsom tanke og køleanlæg. Samtidig solgtes anlægget til håndtering af transportspande. Samlet en udgift på 330.000 kr. At man samtidig fik solgt Byrsted mejeri var jo godt nok, idet det skæppede godt og vel 50.000 kr. i kassen. Der blev ansat 4 chauffører som sammen med en mejerist skulle køre tankvognene fra 1. april 1969. Også ude hos den

enkelte mælkeleverandør skulle der ske forandringer, idet der skulle anskaffes mælketanke, kølere og fodervogne.

Da der dels ikke længere var det store behov for kartoffelkogning til foderbrug, og mejeriet dels skulle bruge pladsen til garage og tankvognsanlæg, besluttedes det at sælge kartoffelkoganlægget, der stod midt på pladsen bag mejeriet. Dog beholdt man de elektriske installationer og motoren.

Murermester Jørgensen og andre fortrinsvist lokale håndværksmestre opførte i løbet af sommeren 1969 garageanlægget bag mejeriet, hvor tankbilerne nu skulle køre hen i modsætning til før, hvor aflæsningen af transportspandene foregik ude foran mejeriet med mælkevognene holdende halvt ude på vejen. Først på vinteren var man kommet så langt, at der blev sat porte i garagen og installeret lys. De hidtil eksisterende mælkeruter blev lagt om, så der kunne afhentes mælk på en fornuftig måde af de 3 indkøbte tankvogne, og for en sikkerheds skyld tegnedes abonnement hos Falk-Zonen for tankbilerne.

Mejeriet havde jo sit eget udsalg og havde før afslået at lade andre handlende i byen forhandle mejeriets produkter. I foråret 1970 anmodede købmand Herluf Engemann og Øster Hornum brugs igen om at måtte forhandle produkter fra mejeriet, og denne gang gik mejeriets bestyrelse med på at sælge til butikkerne mod at de selv afhentede varerne på mejeriet. Salget fra købmand og brugs begyndte 1. april. Det faldt åbenbart i forbrugernes smag, hvilket medførte at salget fra mejeriets udsalg faldt så drastisk, at man allerede ved udgangen af maj lukkede mejeriets eget udsalg.

Mejerisammenslutninger og lukning

I april 1970 foreslog Aalborg amts mejeriforening, at der dannedes et ”Mejeriselskab for Amtet” og indkaldte til møde om forslaget i Håndværkerforeningen i Aalborg. Der blev henover sommeren arbejdet videre med tanken om dannelsen af det fælles mejeriselskab og i november var man så langt, at man indkaldte andelshaverne til et orienterende møde om planerne. Allerede på generalforsamlingen sidst i november blev forslaget om dannelsen af det fælles mejeriselskab vedtaget. Af de 190 andelshavere var dog kun 47 mødt op. 40 af de fremmødte stemte for forslaget og 7 imod. Da der ikke var mødt et tilstrækkeligt antal andelshavere op til lovligt at vedtage forslaget, blev der indkaldt til endnu en generalforsamling, som afholdtes 17. december. På denne generalforsamling stemte 56 for forslaget og 10 imod, mens en enkelt stemte blankt. 15. februar 1971 skrev bestyrelsen under på indtrædelse i det ny Mejeriselskab for Aalborg Amt, som snart efter fik navnet ”Mejeriselskabet Nord”.

4. november 1971 blev der holdt afsluttende generalforsamling i Øster Hornum forsamlingshus, og hermed var Andelsmejeriet Øster Hornum som sådan nedlagt. Produktionen fortsatte dog som før, kun det formelle var indtil videre ændret.

Der blev stillet spørgsmålet fra
Jakob Winther, Martin Andersen og
Gens Nielsen om generalforsamlingen nævnt.
Jens Jacobsen Jakob Winther (Dagruph.)
Kristian Lorenzen Niels Christensen
Boje Højgaard-Jørgensen Kristen Jensen
Boje Jensen

Der blev efter påfølgende diskussion af
Rasmus Gøtzsche, mejeristaben.

Mr. Christensen.

Sidste side i Øster Hornum andelsmejeris forhandlingsprotokol

Tendensen gik på den tid alle steder mod færre, men langt større mejerierheder. Byrsted mejeri var som nævnt blevet nedlagt og i 1972 lukkede mejeriet Stenshøj i Suldrup. Øster Hornum mejeri aftog herefter også mælk fra dette mejeris distrikt. Til at rumme mælken herfra indkøbtes 3 lagertanke, der blev stillet op udenfor garageanlægget.



Mejeriet, sommeren 1979

Fra andelsmejeriets begyndelse havde det været en selvfølge, at mejeribestyreren boede i mejeribestyrerboligen. Bestyrelsen i Øster Hornum andelsmejeri havde holdt fast i at sådan skulle det fortsat være, men med dannelsen af Mejeriselskab Nord var det ikke længere noget krav, så mejeribestyrer Christian Christensen og hans hustru Karen byggede i 1972 hus på Fyrrebakken og flyttede her til, hvorefter mejeribestyrerboligen blev lejet ud.

Med udgangen af 1979 ophørte produktionen i Øster Hornum og mejeriet blev lukket. Mejeribestyrer Christian Christensen fortsatte en del år med at sørge for tankbilerne og garageanlægget, idet mælkeruterne kørtes som før, men mælken indleveredes nu på Akafa i Svenstrup.