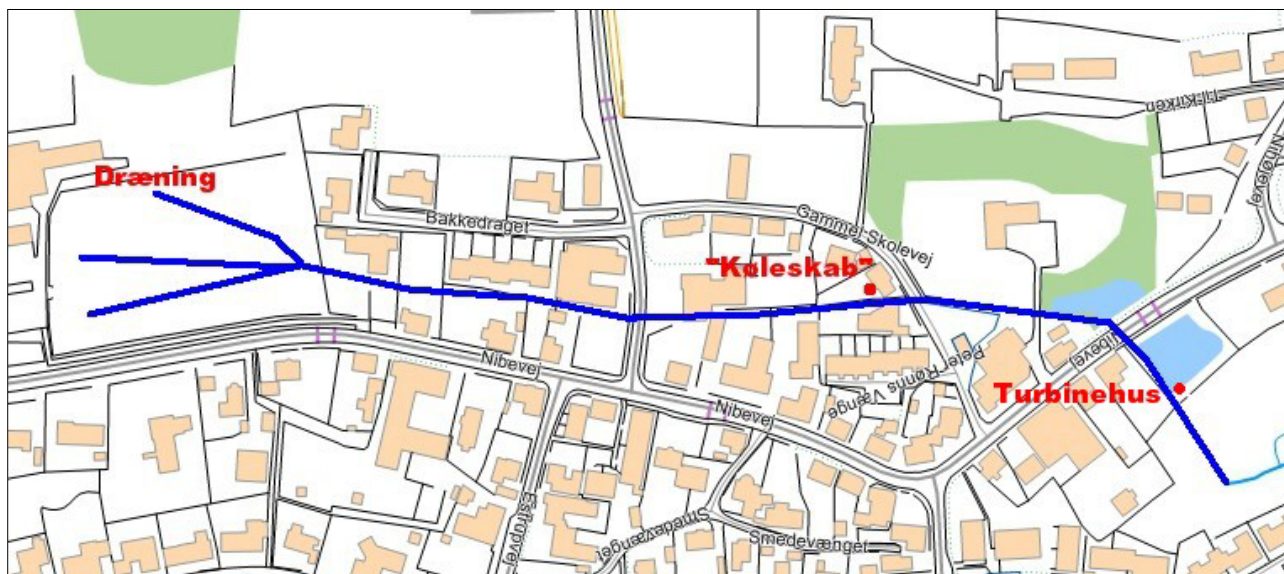


Bækken under Øster Hornum

Skrevet af Niels Nørgaard Nielsen februar 2012



Bækkens forløb fra fodboldbanen til Hasseris Å

(Kort fra Rebild Kommune)

I november 2006 gik jeg en tur i Øster Hornum sammen med Verner Andersen, som er født 1929 i Øster Hornum og har boet i byen eller dens umiddelbare nærhed hele sit liv. Formålet med turen var at han undervejs fortalte, hvad han kunne huske om bækkens forskellige funktioner, såsom køleanlæg for madvarer og leverandør af vand til byens første elektricitetsværk, før den blev rørlagt. Det fortalte blev nedskrevet og resulterede i denne artikel.



Indvielse af stadion 1940 i silende regn

Bækken startede i området, hvor nu stadion ligger. Området var før stadion blev anlagt i 1940 et sumpet areal.

Om dræningen har Verner Andersen i artiklen "Øster Hornum rundvisning 1939" skrevet:

"Det er blevet bestemt, at der skal laves et nyt stadion på de våde enge neden for Katbakken. Engen bliver drænet, et kæmpe arbejde, da vandet pibler op af jorden fra mange vælde, men det lykkedes at få det rørlagt, så vandet strømmer ud i bækken, der løber gennem byen og ud over engen og bliver til Hasseris Å. Nu kan man gå i gang med at køre jord ud over engen fra skrænten op mod Katbakken".



Hjørnet af Nibevej og Harrildvej 1956

Bækken løb videre bagom det gamle kommunekontor, og videre umiddelbart foran stuehuset til gården på hjørnet af Nibevej og Harrildvej, hvor der nu er gartneri.

Videre løb bækken, hvor nu mekaniker Steen Grønnings værksted blev bygget i 1950'erne – og her løber den stadig, nu blot rørlagt. Herefter fulgte den skellet midtvejs mellem husene på Gl. Skolevej og Nibevej. Mange af husene her havde indrettet et lille skur over en kilde tæt ved bækken, hvor man opbevarede mælk og andre letfordærlige fødevarer. Derved havde man et gratis køleskab. Blot skulle man sørge for at få varerne op, når der var skybrud, for når bækken svulmede op, kunne der blive oversvømmelse i "køleskabene". Resterne af fundamentet til sådan et skur ligger under græsplænen bag Gl. Skolevej 10. Her har Verner Andersen utallige gange sat mælk til køling.



Gl. Skolevej 10, lidt til højre for midten, hvor der var "køleskab" som der også var andre steder



Præstegården med dammen, som børnene leger ved

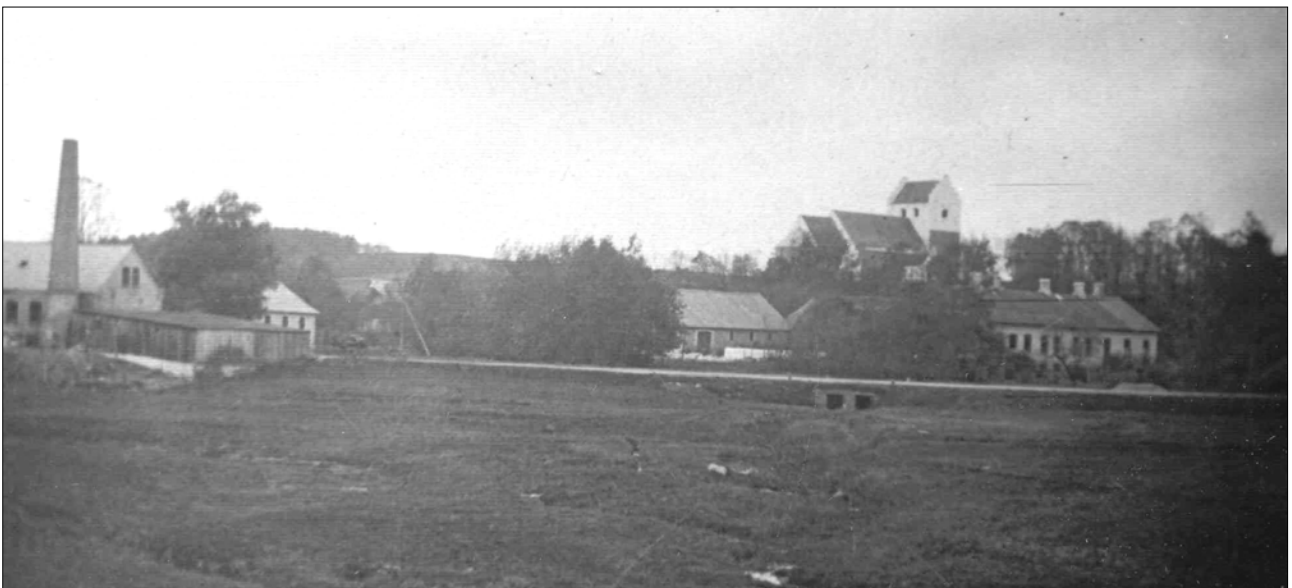
Videre løber bækken nu i rør under stien, der danner skel mellem Præstegårdshaven og Brugsens parkeringsplads og munder ud i dammen på den vestre side af vejen. Her var der i gammel tid vandingssted for kreaturer. Det var også her, man sætte vognene ud, hvis træhjulene var blevet for tørre, og de derfor skulle trække vand.



Senere blev denne dam omdannet til en hyggelig del af præstegårdshaven.

Dammen i præstegårdshaven var før i tiden næsten dobbelt så lang i sydlig retning. En gangbro gik over, hvor nu vejen ind til præstegården ligger.

Her er dammen i slutningen af 1930'erne blevet en del af præstegårdshaven – og udstyret med lysthus og båd



Øst for Nibevej var der, som det ses på dette billede fra cika 1910, før man i 1917 byggede elværket, ingen dam – kun bækken, der efter at være løbet under Nibevej løb ud over engen og blev til Hasseris Å



I 1917 blev dammen på østsiden af Nibevej anlagt ved at der anlagdes en dæmning til at opstemme vandet. Ved udløbet byggedes et hus, hvori der installeredes en turbine, der trak byens første elektricitetsværk, et lille jævnstrømsanlæg, der leverede strøm til belysning i aften-timerne.

Værket fungerede frem til 1925, hvor der blev ført vekselstrøm til byen.

Turbinehuset ses til venstre i billedet - så vidt vides er det det eneste billede, hvor man kan se turbinehuset



Efter i nogle år at have henligget uden nogen rigtig havde nytte af dammen, tog en flok initiativrige mennesker midt i 1930'erne initiativ til at omdanne den til "Svanedammen", en lille park i byen.

Hvor turbinehuset havde stået er stadig dammens afløb. En fin hvid bro fører nu over afløbet.

I midten af 1930'erne omdannedes dammen til "Svanedammen"



Siden anlæggelsen af "Svanedammen" har byens borgerforening stået for drift og vedligeholdelse.

Til at begynde med anskaffedes en lille flok svaner, deraf navnet "Svanedammen".

Da svanerne forsvandt skiftede dammen navn og er nu kendt som "Andedammen".

Når Svanedammen blev for mudret, tog man affære, lukkede vandet ud, fangede ålene og kørte mudderet væk