

## Else Marie Sophie Frederikke Christoffersen: Rakker-Else

*Der er tidligere bragt artikler i Hanen om Rakker-Else, nemlig i 1974 og 1993. Denne artikel, skrevet omkring 1975 af Søren Peter Sørensen (født 1919), søn af Gine og Ingeman Sørensen, Øster Hornum, bringer ny facetter frem om Elses liv og levned. Søren Peter Sørensen var fra begyndelsen af 1940'erne og frem til sin pensionering tilknyttet hvad der på ansættelsestidspunktet blev kaldt "Holbæk Amts Tvangsarbejds- og Sindsygeanstalt". De kommenterende billedtekster er skrevet af Niels Nørgaard Nielsen*



*Veggerby Kirke og kirkegård i begyndelsen af 1900-tallet. Her blev Else Marie konfirmeret 1865 og begravet 1932*

På Veggerby Kirkegård hviler i dag de sidste rester af et særpræget menneske. Kendt viden om, også på Øster Hornum-egnen. Hendes navn var Else Marie Sophie Frederikke Christoffersen, et ganske almindeligt borgerligt navn, som næppe siger ret meget. Men for os børn i min generation, som har kendt "Rakker-Else", som hun kaldtes i daglig tale, har dette navn en ganske særlig, vel nærmest frygtsom klang.

Bag dette ret almindelige navn, som vel først fremkom efter hendes død, da de lokale aviser skulle skrive en slags nekrolog over hende,

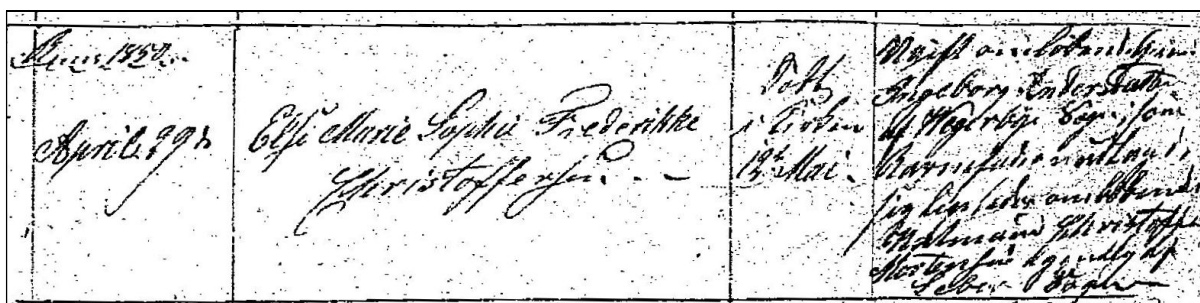
ligger der en dyb menneskelig tragedie. Det må efterhånden ligge klart for os alle, at Else blev uretfærdigt behandlet af sin samtid, som dog ikke ligger længere end 45-50 år tilbage.

Da jeg som dreng har kendt hende, også været ivrig deltager i den flok af unger, som hun altid havde i hælene på sig, hujende og råbende, når hun kom til Øster Hornum på sin evige tiggerfærd. For at råde lidt bod på den uret, som jeg selv har været med til at gøre hende, skal hendes navn være nævnt i denne beretning med min uforbeholdne undskyldning, som jo ikke gavner hende det mindste i dag.

Else har lige fra barnsben af tilhørt et forfulgt folk og følt på sin krop hvad dette betød i hele sin daglige tilværelse. I min daglige gerning i 36 år blandt sindslidende mennesker kan der drages visse paralleller mellem deres og Elses opvækstvilkår. Det er noget, som jeg ikke skal komme nærmere ind på her, og allerhelst ikke nævnes, men aldrig glemmes hvad uforstand kan medføre. Rakkerfolket tilhørte en folkestamme, hvis hjemsted, lige som zigøjnernes, lå et eller andet sted i Sydøst-Europa. Et folk, som altid var på vandring og hutlede sig frem overalt og påtog sig det mest foragtede arbejde, som ingen andre ville have med at gøre. De hjalp bøddelen i hans arbejde, udførte renovationsarbejde, gravede huller til selvdøde dyr og fjernede ådsler, begravede hængte selvmordere, rensede retirader og fejede skorstene og gader i byerne.

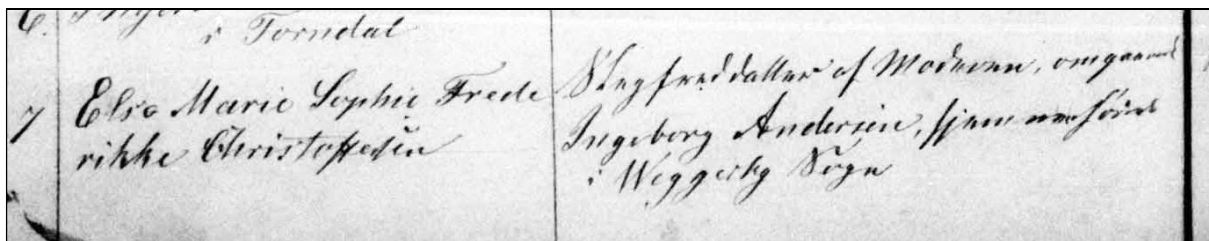
Mange forskellige benævnelser havde man til disse mennesker. Rakkere, keltringe og tatere var nok de mest almindelige benævnelser for disse mennesker, som tilhørte samfundets nederste sociale lag. Fælles for hele dette mærkelige folk var, at hele deres levevis, kultur og

race adskilte sig væsentligt fra den nordiske folkestamme. Endnu i dag har man i flere lande problemer med dette omvandrende nomadefolk, som har svært ved at indordne sig landenes love og regler i almindelighed. Hvor vidt Rakker-Else tilhørte den ene eller den anden kategori, så hørte hun alle sine dage til dem, som benævnedes som samfundets udskud, som ingen ville have nogen legal forbindelse med.



Kirkebogen fra Gravlev Sogn: Else Marie blev født 29. april 1850 og døbt 12. maj. Forældre: Ugift omløbende pige Ingeborg Andersdatter af Wegerby Sogn; som barnefader udlagt ligeledes omløbende natmand Christoffer Mortensen fra Seber Sogn

Om Rakker-Elles herkomst foreligger der noget forskelligt. Nogle vil vide, at hun fødtes bag en tørveskrue i Hæsum Mose, andre at hun ankom til denne verden i en landevejsgrøft. En undersøgelse foretaget af Lokalhistorisk Arkiv i Øster Hornum oplyser, at hun er født 29. april 1850 i Gravlev Sogn som datter af ugift pige Ingeborg Andersdatter og udlagt barnefader Christoffer Mortensen. Begge var kendte på egnen og kaldtes Rakker-Hans og Rakker-Ingeborg. Dermed er andre teorier om hendes herkomst manet til jorden.



Else Marie blev konfirmeret i Veggerby Kirke 23. april 1865 af pastor Nicolai Garde, der i rubrikken om forældres navn og bopæl skrev: "Slegfredsdatter af moderen, omgående Ingeborg Andersen, hjem indføres i Weggerby Sogn". Præstens notering om hendes evner og flid er ikke afvigende fra de øvrige konfirmanders

Else døde på Nibe Sygehus den 24. marts 1932 som ugift og fattigunderstøttet fra Bradsted Fattighus, hvor hun tilbragte sine sidste leveår. Efter sin død ofrede Aalborg Amtstidende dog en lille nekrolog på hende med overskriften "Himmerlands sidste rakker er død".

I vore dage ville man næppe have behandlet Else som datiden gjorde. Intet tyder på, at hun egentlig var arbejdsdygtig, men som rakkerfødt horebarn var mulighederne dengang ikke ret gode, og Elses tilværelse blev derefter. Folk i almindelighed ville ikke have noget med Else at gøre, grunden hertil skal for en stor del søges i, at overtroen på egnen havde gode kår og var stærkt udbredt. Man tillagde Else mange mystiske egenskaber, som hun sandsynligvis aldrig har været i besiddelse af, men hun spillede sin rolle godt, og viste gode evner, når det drejede sig om at opnå noget ved at true lidt. Der forlyder intet om, at hun i det hele taget har fået nogen undervisning i skole eller hos præst. Bradsted Fattighus blev gennem mange år Elses egentlige hjem. Herfra drog hun ud på sin tiggerfærd, som strakte sig i flere miles omkreds, medbringende sin spånkurv under armen med garnnøglet i. Else strikkede altid, når hun var på farten. Der var endda nogle, der påstod, at når hun nåede enden på garnnøglet, blev det hele trevlet op, og hun begyndte forfra igen.

Else var i virkeligheden et ulykkeligt, stakkels menneske, som ingen venner havde. Bortset fra dyrene. Især hørte hundene til hendes bedste venner, vel fordi at hun altid havde en godbid i kurven til dem. At Else blev som hun var, kan vel næppe undre nogen med den forkvaklede opvækst hun fik. Foragt og had blev indpodet i hendes krop som lille pige. Hvad andet kan man så vente af et menneske?



*Else Marie, kaldet "Rakker-Else" med tørklæde og kurv til opbevaring og transport af sammentiggede effekter fotograferet på Hyllestedgård ved Suldrup*

Rakker-Else, som jeg husker hende, var en lille rynket, gammel morlil med et hovedklæde bundet i en stor knude under hagen med to lange snipper strittende ud til begge sider. Over skuldrene bar hun et stort sjal, også knyttet i en knude foran samt et forvasket forklæde.

Else forekom altid nogenlunde ren, og aldrig laset eller pjaltet i sin påklædning. Strømperne var de gængse sorte hjemmestrikkede, og på fødderne gik hun altid med de spidsnæsedede jernbeslåede træsko, som klaprede efter hende på de stenede veje. Under armen bar hun en stor, gammeldags spånkurv til garnnøglet og til opbevaring og transport af sammentiggede effekter.

Tiggende vandrede Else fra gård til gård, ofte med en lille spand på armen i stedet for spånkurven, som hun bad om at få lidt mælk i. Hun drak ikke mælken selv, men gav den til en eller anden ged, som hun mødte på sin vej.

Else ville nemlig gerne gøre andre glade ved at give af det lidet hun selv havde, også selv om det ikke gik helt almindeligt til.

Således kom Else en gang til Anders Smed i Bradsted og forærede ham en ny pipe med tilhørende tobak. Anders Smed var naturligvis rørt ved tanken om Elses gode sindelag, indtil han næste gang kom i Brugsen for at betale sin månedsregning og opdagede, at pipe og tobak var opført mellem gryn, mel, sukker og lignende, som han selv havde indkøbt. Sådan kunne Else også være. For at glæde andre gav hun gerne væk og fandt det helt i orden, at manden selv betalte, mens det var hende, der stod som giveren. Der er intet, som tyder på, at Else var småt begavet. Hele hendes forhold til samfund og fattigvæsen var præget af, at hun vidste, hvor hun stod. Hun kunne simpelthen ikke komme længere ned i sin tids sociale rangorden, derfor var hendes handlinger præget deraf.

Gang på gang indfandt hun sig hos amtmanden i Aalborg for at klage over fattigvæsenet i sin hjemstedskommune, og amtmanden lærte hende gennem årene ganske godt at kende. En gang imellem kunne hun også finde på at gå til fods i sine træsko til Aalborg, cirka tredive kilometer. Når hun så havde kigget lidt på byen og de fremmede mennesker, som hun vidste ikke kendte hende, gik hun på politistationen og meddelte, at hun var træt og ikke kunne gennem-



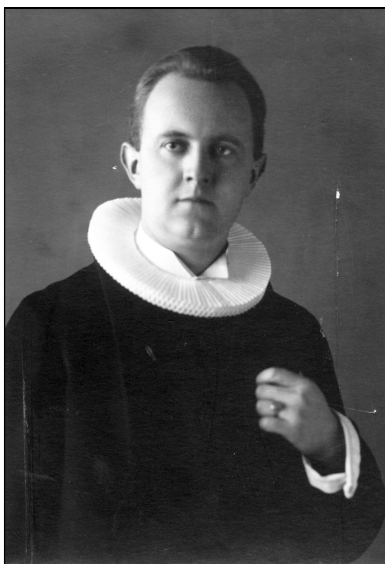


det var en søn af en "natmandsfamilie", og i kirkebogens anmærkninger står der følgende: "Barnet blev efterladt dødt af sin moder, hvis navn ikke vides, hos en husmand Jens Thomsen". Alting tyder på, at det må være Else, som her har efterladt frugten af sine ungdomsdrømme.

27 juni	Peder Christian Christof. søn uægte.	14 juli Dødt i Kirken	Fruentimmeret Else Marie Sofie Frederikke Christoffersen, som barnefader udlagt ungkarl Laurits Christian Johansen af Nevling Sogn pr. Holstebro. Barnet fødtes på vejen fra Støvring til Skindbjerg i Skørping Sogn. Moderen er en omløberske, der intet fast hjem har. Hun er født i Gravlev og konfirmeret i Veggerby". I sine bemærkninger har præsten skrevet: Underretning om barnets fødsel med alle de oplysninger der kunne fås sendt til sognerådet med anmodning at lade øvrigheden optage forhør over moderen. Denne har absenteret sig uden at hendes opholdssted vides".
---------	--	--------------------------	--

Ved at søge i Buderup Sogns kirkebog finder man ovenstående, der viser at Else Marie 27. juni 1872 fødte en dreng, der blev døbt i Buderup Kirke 14. juli. Barnet fik navnet Peder Christian Christoffersen og betegnelsen "uægte". Om forældrene oplyses: "Fruentimmeret Else Marie Sofie Christoffersen, som barnefader udlagt ungkarl Laurits Christian Johansen af Nevling Sogn pr. Holstebro. Barnet fødtes på vejen fra Støvring til Skindbjerg i Skørping Sogn. Moderen er en omløberske, der intet fast hjem har. Hun er født i Gravlev og konfirmeret i Veggerby". I sine bemærkninger har præsten skrevet: Underretning om barnets fødsel med alle de oplysninger der kunne fås sendt til sognerådet med anmodning at lade øvrigheden optage forhør over moderen. Denne har absenteret sig uden at hendes opholdssted vides".

Else Maries dreng blev godt et år gammelt, hvilket passer fint med oplysningen fra Hyllebjerg Sogn om fundet og begravelsen af det ukendte drengbarn.



Erik Jensen, sognepræst i Veggerby fra 1931 til 1938

I sommeren 1974 besøgte min mor og jeg Veggerby Kirkegård for at tilse et gravsted af noget familie i Byrsted. Herunder kom Rakker-Else på tale, og mor kunne berette lidt om Elses begravelse og påvise hendes gravsted.

Hendes forklaring var nogenlunde således: "Else tilhørte rakkerfolket og var hverken døbt, konfirmeret eller på anden måde tilknyttet folkekirken. Som følge heraf kunne den daværende sognepræst Erik Jensen, senere biskop i Aalborg Stift, efter kirkeministerielle love heller ikke medvirke ved begravelsen. Kisten måtte efter gammel skik ikke komme ind i kirken, ej heller gennem kirkegårdslågen, men blev båret langs kirkegårdsdiget uden for på marken. Ude i det nordvestlige hjørne af kirkegården blev kisten løftet over diget og sænket i graven lige indenfor, hvor familiens gravplads var og hendes forældre begravet".

Man spørger uvilkårligt sig selv, om denne begravelsesmåde virkelig er i overensstemmelse med den kirkelige etik? I så fald, kan der i dag ske noget tilsvarende? Med hensyn til det første spørgsmål, så foreligger der, efter min mening, en klar tilsidesættelse af Jesu lære om næstekærlighed, som naturligvis også gælder anderledes tænkende og andre folkeslag. Vi må da ikke glemme, at langfredag tog Jesus dog selv en røver med sig i Paradis.

Om det andet spørgsmål vil jeg dog snarere tro, at her er tale om en kristen moral, som er egnshistorisk præget og går langt tilbage i tiden. Det var ikke alene på denne egn at rakkerfol-

ket var ugleset, men overalt, hvor de dukkede op, blev de behandlet som menneskehedens værste udskud. Rakkerfolket og deres børn har vel tænkt og følt, mærket af sult og kulde, og været lige så artige og uvorne som andre folk i almindelighed. Os gamle, som har oplevet den anden verdenskrigs raceudryddelse lader os ane en lille smule om, at sådan kunne vi også være. Endda på vor egen egn.

For Else havde det sikkert været bedre om hun aldrig var kommet ind i denne verden med al dens ondskab mod dem, som var anderledes. For alvor kom hun til at opleve og føle på sin krop, at livet her i vort lille land også har en skyggeside. Den humanistiske tankegang og vor kristne holdning mod vore medmennesker har med rette ofte været draget i tvivl. Endnu mangler vi meget, også i den henseende, for at kunne kaldes et kulturfolk.

<p>1932, d. 24. Marts Lyttehuset Vibe</p>	<p>1932, d. 30. Marts Veggerby Kirke Veggerby Sæpe Hommers Herred</p>	<p>Else Marie, Søren Frederikkes Christinaparkens</p>	<p>Udgift af fattigjunderstøttelse fra Bøddelens i Paradedid, Veggerby Sæpe, Hommers Herred. Udgift født d. 29. Marts 1850 i Brøndby Sæpe, skattebetalt som søn. Datter af sig selv Pige Sørensen Christinaparken og indløst Barnepæder Christinaparken skattebetalt. Udgift har aldrig været gift.</p>
---	---	---	---

Kirkebogen fra Veggerby fortæller at Else Marie blev begravet 30. marts 1932, og at det var sognepræsten, der foretog begravelsen, der nok, i strid med hvad Gine Sørensen fortalte sin søn Søren Peter, har foregået ganske efter normal praksis fra kirken - for man kan vel ikke forestille sig, at den gode sognepræst har fiflet med noteringen i kirkebogen, der ikke udviser afvigelse fra noteringer om øvrige begravelse på samme tid. Gravstedet blev sløffet allerede efter en halv snes år, da ingen betalte for gravstedet eller holdt det ved lige.



Else Marie i sit pæne tøj hos fotografen med en buket blomster og en bog - hun ligner til forveksling enhver anden kærlig bedstemor

Et citat fra "Himmerlands og Kjær Herreds årbog" 1967 berettet at: "Rakker-Elses forsørgelsessted var Barmer Kommune, der måtte påtage sig begravelsesomkostningerne" og senere at "rakkerfolket i visse tilfælde har tilført befolkningen en urkraft, der har givet udslag i en usædvanlig dygtig foretagelse, der blev til stor vinding for vort samfund".

Vor tids psykologer eller psykiatere vil være i stand til at klarlægge Elses væremåde og adfærd som en naturlig reaktion på barneårenes usle og slette opvækstkår. Børn i den tidlige modtagelige alder kan præges for resten af livet, som tilfældet med Else, samt også for en stor dels af vore sindslidende.

Oplysninger anvendt ved udarbejdelsen af denne beretning stammer dels fra Lokalhistorisk Arkivs skrift "Hanen" samt fra selvoplevelse og hvad "de gamle" har kunnet berette mig.